

Муниципальное бюджетное дошкольное образовательное учреждение
детский сад комбинированного вида №7 «Ивушка»
г. Минеральные Воды

Согласовано
Педагогическим советом
МБДОУ детского сада
№7 «Ивушка»
(протокол №6 от 15.04.2022)

Утверждаю
приказ № 97 от 18.04.2022 г.
заведующая МБДОУ
детского сада №7 «Ивушка»
/Сивиринова А.В./



ОТЧЁТ
О РЕЗУЛЬТАТАХ САМООБСЛЕДОВАНИЯ
муниципального бюджетного дошкольного образовательного учреждения детского сада
комбинированного вида №7 «Ивушка» г. Минеральные Воды
за 2021 год

С целью определения качества и эффективности образовательной деятельности МБДОУ детского сада комбинированного вида №7 «Ивушка» г. Минеральные Воды в 2021 году, на основании приказа Министерства образования и науки Российской Федерации от 14.06.13г № 462 «Об утверждении Порядка проведения самообследования образовательной организации», в соответствии с приказом Министерства образования и науки Российской Федерации от 10.12.2013 г №1324 «Об утверждении образовательной деятельности организации, подлежащей самообследованию», а также для определения дальнейших перспектив развития МБДОУ проведена процедура самообследования.

Общие сведения об организации.

Наименование образовательной организации	Муниципальное бюджетное дошкольное образовательное учреждение детский сад комбинированного вида №7 «Ивушка» г. Минеральные Воды
Руководитель	Сивиринова Анна Валентиновна
Адрес организации	357207, Ставропольский край, Минеральные Воды, ул. Советская, 64.
Телефон, факс	8(87922) 6-11-13
Адрес электронной почты	det.sad.ivushka7@yandex.ru
Адрес сайта	http://ivushka7-mv.ru/
Учредитель	Управление образования администрации Минераловодского городского округа, Ставропольского края.
Дата создания	1975 год
Лицензия	№ 4914 от 11.07.2016 Министерства образования и молодежной политики Ставропольского края серия 26 Л 01 № 0001163

Муниципальное бюджетное дошкольное образовательное учреждение детский сад комбинированного вида №7 «Ивушка» г. Минеральные Воды (далее – МБДОУ) расположен в жилом районе города вдали от производящих предприятий. Здание МБДОУ построено по типовому проекту. Проектная наполняемость на 264 места. Общая площадь здания 1848 кв.м, из них площадь помещений, используемых непосредственно для нужд образовательного процесса, 1495 кв.м

Цель деятельности МБДОУ – осуществление образовательной деятельности по реализации образовательных программ дошкольного образования.

Предметом деятельности МБДОУ является формирование общей культуры, развитие физических, интеллектуальных, нравственных, эстетических и личностных качеств, формирование предпосылок учебной деятельности, сохранение и укрепление здоровья воспитанников.

Режим работы МБДОУ.

Рабочая неделя – пятидневная, с понедельника по пятницу. Длительность пребывания детей в группах – 10,5 часов. Режим работы групп - с 7.30 до 18.00.

Детский сад является юридическим лицом, имеет план ФХД, печать и штампы со своим наименованием. Осуществляет деятельность в соответствии с законодательством Российской Федерации и Ставропольского края, нормативными правовыми актами Минераловодского городского округа и Уставом учреждения, утверждённым приказом начальника управления образования Минераловодского муниципального района № 451 от 25.04.2018г. Имеются свидетельства о государственной регистрации права на оперативное управление земельным участком (26-А3 658347 от 02.12.2011г.) и зданием (26_А3 658348 от 01.12.2011г.).

Аналитическая часть.

1. Оценка образовательной деятельности.

Образовательная деятельность в МБДОУ организована в соответствии с Федеральным законом от 29.12.2012 №273-ФЗ «Об образовании в Российской Федерации», с изменениями от 8 декабря 2020 года, ФГОС дошкольного образования. С 01.01.2021 года МБДОУ функционирует в соответствии с требованиями СП 2.4.3648-20 «Санитарно-эпидемиологические требования к организациям воспитания и обучения, отдыха и оздоровления детей и молодежи», а с 01.03.2021 — дополнительно с требованиями СанПиН 1.2.3685-21 «Гигиенические нормативы и требования к обеспечению безопасности и (или) безвредности для человека факторов среды обитания».

Образовательная деятельность ведётся в соответствии с образовательными программами:

- Образовательная программа муниципального бюджетного дошкольного образовательного учреждения детского сада комбинированного вида №7 «Ивушка», составленная по основной общеобразовательной программе дошкольного образования «Детский сад – 2100» под редакцией Р.Н. Бунеева, направлена на формирование общей культуры воспитанников, развитие физических, интеллектуальных, нравственных, эстетических и личностных качеств с учетом возрастных и индивидуальных особенностей, формирование предпосылок учебной деятельности, сохранение и укрепление здоровья детей, обеспечение их социальной успешности.

- Адаптированная образовательная программа муниципального бюджетного дошкольного образовательного учреждения детского сада комбинированного вида №7 «Ивушка», составленная на основе «Примерной адаптированной основной образовательной программы для детей с тяжелыми нарушениями речи (общим недоразвитием речи) с 3 до 7 лет» Н.В. Нищевой, которая позволяет строить систему коррекционно-развивающей работы в группах компенсирующей направленности для детей с ОНР. Адаптированная образовательная программа разработана на основе полного взаимодействия и преемственности всех специалистов МБДОУ и родителей дошкольников.

Дети-инвалиды обучаются и получают социальную адаптацию по индивидуальным коррекционным маршрутам, по согласованию с родителями.

Программы реализованы в полном объеме в соответствии с учебным планом <http://ivushka7-mv.ru/media/file/yhebni%20plan%202021/%D0%A3%D1%87%D0%B5%D0%B1%D0%BD%D1%8B%D0%B9%20%D0%BF%D0%BB%D0%B0%D0%BD%20%D0%BE%D0%B1%D1%89%D0%B8%D0%B5%20%D0%B3%D1%80%D1%83%D0%BF%D0%BF%D1%8B.pdf> – группы общеразвивающей направленности; <http://ivushka7-mv.ru/media/file/yhebni%20plan%202021/%D1%83%D1%87.%20%D0%BF%D0%BB%D0%B0%D0%>

[BD%20%D0%BB%D0%BE%D0%B3%D0%BE%D0%BF%D0%B5%D0%B4%D0%B8%D1%8F.pdf](#) – группы компенсирующей направленности; расписание ООД http://ivushka7-mv.ru/media/file/NOD/2021-06-01_14-33-05_winscan_to_pdf.pdf

В структуре учреждения:

- 10 групп – общеразвивающей направленности для детей дошкольного возраста;
- 2 группы - компенсирующей направленности для детей с общим недоразвитием речи.

Образовательная деятельность ведётся в соответствии с комплексно-тематическим планированием и реализуется через совместную деятельность детей и взрослых (организованная регламентированная деятельность, образовательная деятельность в режимных моментах) и самостоятельную деятельность детей.

№ п/п	Возрастная группа	Количество НОД в неделю	Продолжительность НОД
1	3-4 года	10	15 мин
2	4-5 лет	10	20 мин
3	5-6 лет	12	25 мин
4	5-6 (логопедическая гр)	15	25 мин
5	6-7 лет	15	30 мин
6	6-7 лет (логопедическая гр.)	17	30 мин

Учебный процесс в МБДОУ построен с учетом возрастных и индивидуальных особенностей воспитанников по основным направлениям развития детей – физическому, социально-коммуникативному, познавательному, речевому и художественно-эстетическому.

Образовательный процесс реализуется в форме игры, познавательной и исследовательской деятельности, в форме творческой активности, обеспечивающей художественно-эстетическое развитие ребенка.

В соответствии с индивидуальными особенностями и образовательными потребностями ребенка проводится обучение согласно индивидуальной траектории развития для детей, по разным причинам не достаточно усваивающих образовательную Программу, в том числе для детей с ограниченными возможностями здоровья, для одаренных детей.

Содержание образовательного процесса реализуется на основе рабочих программ педагогов.

В работе МБДОУ используются следующие основные педагогические технологии:

- здоровьесберегающие технологии;
- технологии проектной деятельности;
- технология исследовательской деятельности;
- информационно-коммуникационные технологии;
- личностно-ориентированные технологии;
- технология портфолио дошкольника и воспитателя;
- игровая технология;
- технология «ТРИЗ»;
- проблемно-поисковые технологии;
- проблемно-деятельностные технологии.

Уровень развития и воспитанности детей, качество их знаний по курсам и разделам «Программы», отражены в прилагаемых таблицах.

**ВЫПОЛНЕНИЕ ОБРАЗОВАТЕЛЬНОЙ ПРОГРАММЫ ВОСПИТАННИКАМИ
МБДОУ ДЕТСКОГО САДА №7 «ИВУШКА»**

Разделы программы	2020	2021
Развитие речи. Обучение грамоте. Риторика.	2,4 / 92%	2,4 / 93%
Ознакомление с окружающим.	2,4 / 92%	2,4 / 94%
Введение в художественную литературу.	2,5 / 95%	2,5 / 95%
Конструирование	2,5 / 96%	2,5 / 96%

Взаимодействие в сюжетно-ролевой игре	2,5 / 100%	2,5 / 100%
Усвоение социальных норм	2,5 / 97%	2,5 / 97%
Физвоспитание	2,5 / 97%	2,5 / 97%
Изодеятельность (рисование, лепка, аппликация)	2,4 / 95%	2,4 / 95%
ФЭМП. Геометрия для малышей	2,4 / 95%	2,4 / 95%
Музыкальное воспитание	2,5 / 100%	2,5 / 100%
ИТОГО	2,5 / 96%	2,5 / 96%

**СВОДНЫЕ ДАННЫЕ РАЗВИТИЯ БАЗОВЫХ КАЧЕСТВ ЛИЧНОСТИ ВОСПИТАННИКОВ
МБДОУ ДЕТСКОГО САДА №7 «ИВУШКА».**

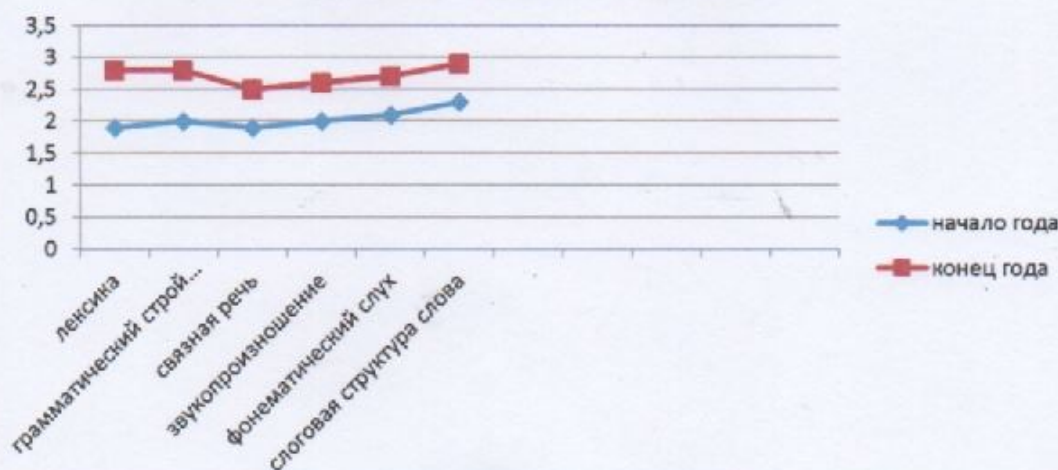
Параметры диагностики	2020	2021
Произвольность	2,5	2,5
Самостоятельность	2,5	2,5
Свобода поведения	2,5	2,5
Инициативность	2,5	2,5
Компетентность	2,5	2,5
Эмоциональность	2,5	2,5
Креативность	2,2	2,2
Самооценка	2,9	2,9
ИТОГО	2,5	2,5

Результаты итоговой диагностики речевого развития выпускников группы компенсирующей направленности позволяют судить об эффективности коррекции речи.

Разделы	Начало года		Конец года		Динамика	
	Балл	%	Балл	%	Балл	%
<i>Лексика</i>	1,9	63%	2,8	93%	0,9	20%
<i>Грам. строй</i>	2,0	67%	2,8	93%	0,8	26%
<i>Связная речь</i>	1,9	63%	2,5	83%	0,6	20%
<i>Слоговая структура</i>	2,3	77%	2,9	97%	0,6	20%
<i>Звуко-произношение</i>	2,0	67%	2,6	87%	0,6	20%
<i>Фонематика</i>	2,1	70%	2,7	90%	0,6	20%

Результаты итоговой диагностики всех сторон речи в подготовительной логопедической группе 2021

ДИНАМИКА РЕЧЕВОГО РАЗВИТИЯ



Обследование воспитанников подготовительных групп на предмет оценки сформированности предпосылок к учебной деятельности показало, что дети данных групп могут быть охарактеризованы как готовые к обучению в школе, так как уровень интеллектуального развития у большинства воспитанников равен возрастной норме или превышает её.

Дети умеют работать в соответствии с фронтальной инструкцией (удержание алгоритма деятельности), самостоятельно действуют по образцу и осуществляют самоконтроль, обладают уровнем работоспособности в соответствии с возрастной нормой, а также умеют вовремя остановиться в выполнении того или иного задания и переключиться на выполнение следующего, умеют распределять и переключать внимание, стараются придерживаться определённого темпа в выполнении заданий.

Результаты диагностики готовности к обучению в школе воспитанников подготовительных групп МБДОУ детского сада № 7 «Ивушка»

Показатели интеллектуальной деятельности	Линейное мышление	Структурное мышление	Интуитивное мышление	Логическое мышление	Абстрактное мышление	Речевое мышление	Образное мышление	Речевое развитие	Речевая память	Зрительная память	Скорость переработки информации	Внимание	Зрительно-моторная координация	Итого
Входящая диагностика	2,0	1,8	1,9	2,0	1,5	1,7	2,1	1,9	1,8	2,0	1,8	1,8	1,3	1,8
Итоговая диагностика	2,3	2,1	2,1	2,0	1,8	2,1	2,1	2,2	2,1	2,2	2,2	2,4	1,7	2,1

Результаты педагогического анализа показывают преобладание детей с высоким и средним уровнем развития при прогрессирующей динамике на конец учебного года, что говорит о результативности образовательной деятельности в МБДОУ в целом.

ВОСПИТАТЕЛЬНАЯ РАБОТА.

С 01.09.2021 МБДОУ реализует программу воспитания и календарный план воспитательной работы (приказ МБДОУ детского сада № 7 «Ивушка» №117 от 28.08.2021года), которые являются частью основной образовательной программы МБДОУ.

При разработке рабочей программы воспитания был проведён анализ существующего уклада МБДОУ детского сада № 7 «Ивушка» по следующим элементам: ценности, правила и нормы, традиции, система отношений в разных общностях, характер воспитательных процессов и предметно-пространственная среда. Результаты анализа показали, что уклад МБДОУ задает основные правила жизни и отношений в детском саду, базовые и свои особенные главные ценности, способы взаимодействия в различных общностях – профессиональной, профессионально-родительской, детско-взрослой, сверстнической, ими определяется среда, не только пространственная, но и образовательная, воспитывающая. Тем не менее, необходимо особое внимание уделить формированию понимания у родителей (законных представителей) понятия о том, что образовательная, развивающая и воспитательная функции не делимы.

За 4 месяца реализации программы воспитания родители отметили хорошее и достаточное качество воспитательного процесса в МБДОУ.

Чтобы выработать стратегию воспитательной работы, в 2021 году проводился анализ состава семей воспитанников.

Характеристика семей по составу

Состав семьи	Количество семей	Процент от общего количества семей воспитанников
Полная	232	88%
Неполная с матерью	29	11,2%
Неполная с отцом	1	0,4%
Оформлено опекунов	1	0,4%

Характеристика семей по количеству детей

Количество детей в семье	Количество семей	Процент от общего количества семей воспитанников
Один ребенок	80	30%
Два ребенка	131	50%
Три ребенка и более	53	20%

Воспитательная работа строится с учётом индивидуальных особенностей детей, с использованием разнообразных форм и методов, в тесной взаимосвязи воспитателей, специалистов и родителей. Детям из неполных семей обеспечен индивидуальный подход в процессе их социализации.

Специалисты детского сада взаимодействуют с семьями воспитанников посредством:

- Индивидуальных занятий и консультаций с педагогом – психологом;
- Пропаганды педагогических знаний (родительские собрания, консультации, индивидуальные беседы, мастер-классы и др.)
- Сотрудничества в развитии и воспитании детей (совместные творческие, познавательные проекты; праздники; развлечения; досуги; конкурсы).

При реализации образовательной программы, обучение, уход и присмотр за воспитанниками выстаривались с соблюдением всех требований действующих санитарных правил. Но, несмотря на это, функционирование младших групп приостанавливалось в связи с превышением 20% порога заболеваемости по ОРВИ. В этот период педагоги дистанционно консультировали родителей по вопросам воспитания и обучения, предлагали перечень игр и развлечений для организации совместной деятельности.

ДОПОЛНИТЕЛЬНОЕ ОБРАЗОВАНИЕ.

МБДОУ детский сад № 7 «Ивушка» в соответствии с лицензией на ведение образовательной деятельности и Уставом учреждения осуществляет обучение и воспитание детей по дополнительным программам, которые реализуются бесплатно, в рамках вариативной части образовательной программы МБДОУ детского сада №7 «Ивушка»

№ пп	Наименование	Кол-во групп	Кол-во детей	от 1 до 3 лет	от 3 до 5 лет	от 5 до 6 лет	от 6 до 7 лет	Кол-во педагогов
1	«Синтез искусств»	7	169	-	117	52	-	9
2	«Геометрия для малышей»	3	58	-	-	-	58	4
3	«Творческое мышление»	2	46	-	-	-	46	1
4	«Информатика»	3	64	-	-	65	-	4

В дополнительном образовании задействовано 98% воспитанников.

Высокая загруженность площадей учреждения, материально-технические и кадровые условия не позволяют организовать проведение платных дополнительных услуг, в связи с этим они в учреждении не оказываются.

Вывод: образовательный процесс в МБДОУ организован и проводится в соответствии с требованиями, предъявляемыми федеральным государственным образовательным стандартом к дошкольному образованию. Направлен на сохранение и укрепление здоровья воспитанников, предоставление равных возможностей для полноценного развития и воспитания каждого ребенка, в том числе и детей с особыми возможностями здоровья.

2. Оценка системы управления организации.

Управление МБДОУ осуществляется в соответствии с законодательством Российской Федерации и Уставом, строится на принципах единоначалия и коллегиальности.

Наименование органа	Функции
Заведующий	Осуществляет общее руководство деятельностью МБДОУ на основании Устава и нормативно правовых актов МБДОУ в соответствии с законодательством РФ, подотчетен учредителю. Контролирует работу и обеспечивает эффективное взаимодействие всех участников образовательного процесса, утверждает штатное расписание, отчетные документы МБДОУ
Управляющий Совет:	Определяет основные направления развития МБДОУ, направления расходования внебюджетных средств и содействие их привлечению для обеспечения деятельности и развития МБДОУ; осуществляет контроль за качеством и безопасностью условий обучения, воспитания и развития детей в МБДОУ, вносит предложения учредителю и руководителю МБДОУ о принятии мер к их улучшению.
Общее собрание работников МБДОУ	Вносит предложения: в план развития МБДОУ; принимает устав МБДОУ и изменения, дополнения к нему; утверждает: правила внутреннего трудового распорядка МБДОУ, положение об оплате труда работников и иные локальные нормативные акты в соответствии с установленной компетенцией по представлению заведующего МБДОУ; принимает коллективный договор; избирает представителей работников в комиссию по трудовым спорам; ходатайствует о награждении работников МБДОУ.
Педагогический совет:	Обсуждает и проводит выбор учебных программ, планов, учебно-методических материалов, форм, методов образовательного процесса и способов их реализации; организует работу по повышению квалификации педагогических работников, распространению передового педагогического опыта; согласовывает положение об аттестации педагогических работников; обсуждает и принимает решение о согласовании локальных нормативных актов, регламентирующих организацию образовательного процесса.
Совет учреждения	Ведёт работу по организации и улучшению труда педагогических и других работников МБДОУ; осуществляет контроль за соблюдением нормативно закрепленных требований к условиям образовательного процесса в МБДОУ; рассматривает вопросы повышения эффективности финансово-экономической деятельности МБДОУ; осуществляет контроль за целевым расходованием финансовых средств МБДОУ; участвует в распределении стимулирующей части фонда оплаты труда работников МБДОУ; согласовывает локальные акты МБДОУ, регламентирующие условия организации образовательного процесса, соблюдение охраны труда и

	безопасности.
Совет родителей	Ведёт работу по укреплению института семьи и семейных ценностей, повышению ответственности родителей (законных представителей) за обучение и воспитание детей; участвует в разработке предложений по внесению изменений и дополнений в действующие локальные нормативные акты МБДОУ, затрагивающие интересы воспитанников и их родителей (законных представителей); оказывает содействие воспитателям в работе с неблагополучными семьями; участвует в подготовке и проведении совместных мероприятий оздоровительной и культурно-массовой работы с воспитанниками;

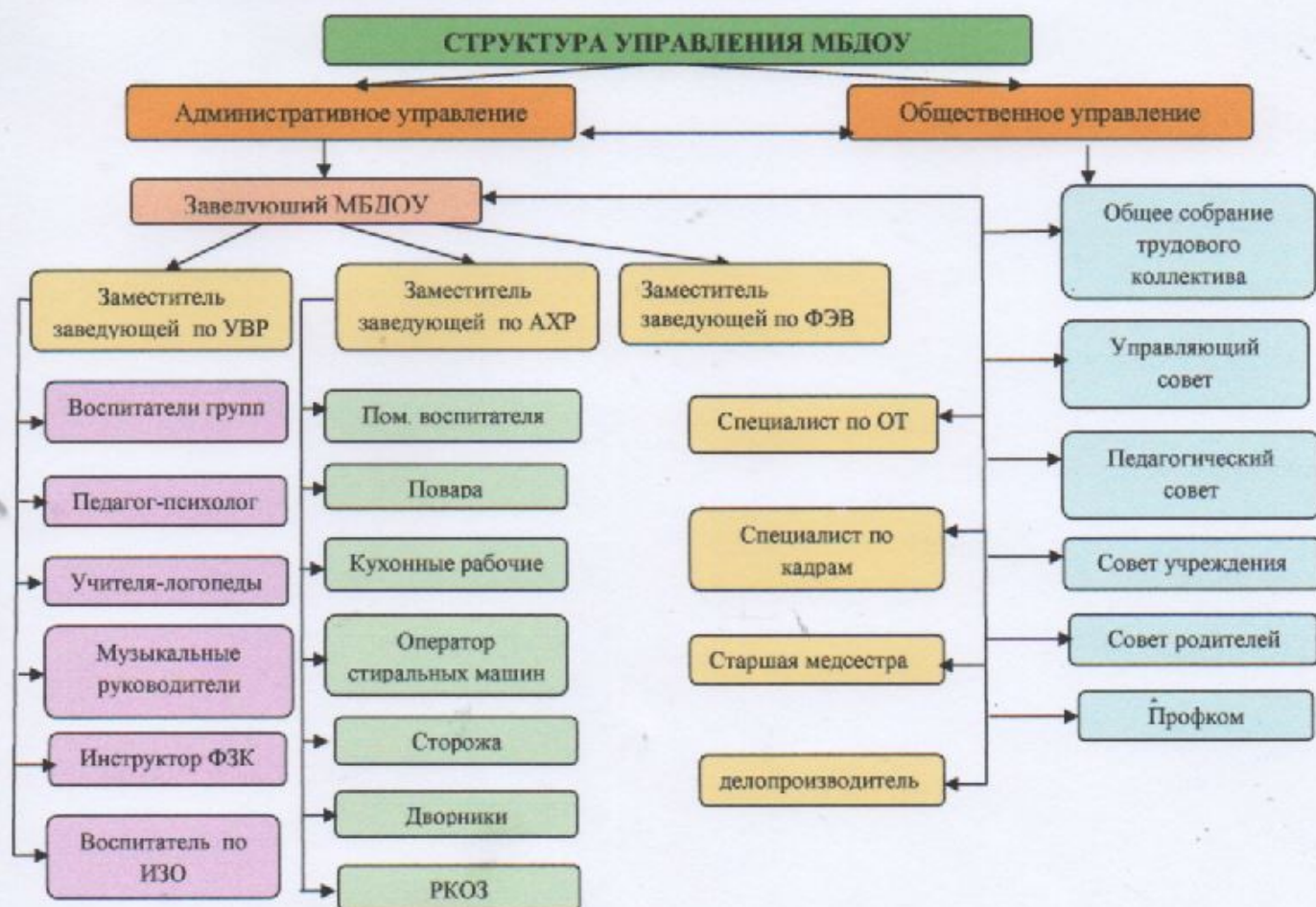
Структура, порядок формирования, срок полномочий и компетенция органов управления МБДОУ, принятия ими решений устанавливаются Уставом МБДОУ в соответствии с законодательством Российской Федерации.

Представительным органом работников является действующий в МБДОУ профессиональный союз работников образования – профсоюзный комитет.

Учреждение работало в режиме развития в соответствии с программой, принятой общим собранием коллектива 23.01.2019г на период 2019-2023гг.

Структура и система управления соответствуют специфике деятельности МБДОУ. В 2021 году в систему управления МБДОУ внедрили элементы электронного документооборота. Внедрение электронного документа оборота было сопряжено с техническими сложностями, так как были сбои с интернет-обеспечением.

По итогам 2021 года система управления МБДОУ оценивается как эффективная, позволяющая учесть мнение работников и всех участников образовательных отношений. В следующем году изменение системы управления не планируется.



Вывод: Управление в МБДОУ осуществляется в соответствии с действующим законодательством на основе принципов единоначалия и коллегиальности. Структура и механизм управления образовательным учреждением обеспечивают его стабильное функционирование и развитие, взаимосвязь всех структурных подразделений, а также вовлеченность работников учреждения и родителей воспитанников в воспитательно-образовательный процесс.

3. Оценка качества кадрового обеспечения.

В настоящее время в МБДОУ работают 19 педагогов, из них 14 - воспитатели групп, 1 музыкальный руководитель, 2 учителя – логопеда, 1 педагог-психолог и 1 воспитатель по изобразительной деятельности.

В течение 2021 года велась работа с молодыми и вновь поступившими кадрами – это педагогические советы, консультации, семинары-практикумы, беседы, взаимопосещения, коллективные просмотры организованной образовательной деятельности с детьми, мастер-классы, наставничество. В соответствии с Положением об оплате труда педагогу Бутенко Л.Ф., вновь получающему высшее образование и молодому специалисту Джавадовой А.В. производились ежемесячные выплаты в размере 50% от оклада.

Группы компенсирующей направленности для детей с ОНР укомплектованы педагогами, имеющими квалификацию для работы с детьми с ОВЗ.

За 2021 год педагогические работники прошли аттестацию и получили: высшую квалификационную категорию – 1 воспитатель, первую квалификационную категорию – 3 воспитателя и 1 музыкальный руководитель.

Курсы повышения квалификации в 2021 году прошел 1 воспитатель, 1 педагог проходил обучение по специальности «дефектология», 1 воспитатель проходит обучение и 1 помощник воспитателя заканчивает обучение в ВУЗах по педагогическим специальностям.

По итогам 2021 года все педагоги соответствуют квалификационным требованиям профстандарта «Педагог». Их должностные инструкции соответствуют трудовым функциям, установленным профстандартом «Педагог».

Диаграмма с характеристиками кадрового состава МБДОУ



В учреждении, на основе анализа, осуществляется коррекция процессов «педагогического выгорания», ведётся постоянная работа по сплочению педагогического коллектива, работает система наставничества.

В 2021 году в связи с ограничительными мерами по предотвращению распространения коронавирусной инфекции педагоги продолжали использовать в работе дистанционные образовательные технологии для организации обучения детей старше 5 лет.

Проведённая оценка готовности управленческих и педагогических кадров МБДОУ к работе в условиях цифровой трансформации, показала следующее: у сотрудников в достаточной степени сформированы профессиональные умения, обеспечивающие решение задач цифрового образования. Все педагоги умеют применять современные технические средства обучения и информационно-коммуникативные технологии. Однако существуют проблемы в сфере дидактики, связанные с недостаточной разработанностью в целом цифровой дидактики дошкольного образования.

В 2021 году педагоги принимали участие во Всероссийских и региональных дистанционных конкурсах и олимпиадах: «Светоч знаний» (г. Москва), «Солнечный свет», «Педагогические таланты России», «Образовательный ресурс» (г. Москва), «Педсовет», «Научно-образовательный центр педагогических проектов» (г. Москва); Победители награждены дипломами: воспитатели Старух М.Г., Базыка В.В., Боровенская С.Г., Еларинова Н.В., Шмелёва Н.В., Химочкина Л.П., Бондарь Л.Н., учитель-логопед Джейлани Н.Н.

Воспитатель Бутенко Л.Ф. является участником III Всероссийской научно-практической конференции «Развитие личностного потенциала как ценность современного образования».

Педагоги учреждения повышали свою квалификацию участвуя в вебинарах различного уровня: «Мерсибо» г. Москва, «Дефектология ПРОФ» г. Москва (учитель-логопед Жуманазарова З.А.); ГБОУ «Центр «Лира» «Особенности взаимодействия с детьми РАС» г. Георгиевск (учителя – логопеды Жуманазарова З.А., Джейлани Н.Н., воспитатели Старух М.Г., Базыка В.В., Григоровская Т.С., Бутенко Л.Ф., Кузнецова Е.Ф., Боровенская С.Г.); «Международный центр образования и социально-гуманитарных исследований» (воспитатели Григоровская Т.С., Кузнецова Е.Ф.); Всероссийская конференция для педагогов ПЕДЖУРНАЛ» (воспитатель Химочкина Л.П.)

Вместе с тем, в 2021 году для МБДОУ обозначились следующие кадровые риски: «старение» педагогического коллектива, отток (текучка) педагогических кадров. Риск «старения» педагогического коллектива — традиционный для системы образования, обуславливается тем, что число молодых специалистов, приходящих в МБДОУ, с каждым годом сокращается. Средний возраст педагогических работников: от 35 до 55 лет — 47 %; от 55 до 60 лет — 47 % и только 6% педагогов до 35 лет. Должность педагога-дошкольника не привлекательна для молодежи в силу объективных причин: недостаточный уровень заработной платы, неуверенность в организации работы с родителями.

Вывод: на данное время сохраняется достаточно высокий уровень квалификации педагогов, который позволяет эффективно реализовать образовательную программу МБДОУ, обеспечивает стабильное качество образовательных услуг. В учреждении созданы условия, способствующие повышению мотивации педагогов для личностного и профессионального развития, самореализации и проявления творческой активности. Вместе с тем, в коллективе, необходимо активизировать работу по привлечению в профессию «воспитатель» желающих и способных работников.

4. Оценка учебно-методического обеспечения.

Учебно-методическое обеспечение - это совокупность методических учебных материалов, используемых в процессе обучения. Учреждение полностью оснащено программно-методическими пособиями в соответствии с ФГОС ДО, программами и технологиями, применяемыми в МБДОУ.

Педагогические работники имеют право на оказание следующей методической помощи:

- Предоставление нормативно-правовой базы в области образования в РФ;

- Программно-методической литературы в соответствии с ООП и АООП;
- Методических разработок и дидактических пособий по данным программам;
- Ознакомление с инновационными технологиями в области образования;
- Ознакомление с результатами мониторинга образовательной деятельности;
- Помощь в разработке учебно-методической и иной документации, необходимой для осуществления профессиональной деятельности;
- Помощь в разработке рабочих программ;
- Консультативную помощь при подготовке к проблемным и тематическим семинарам, методическим объединениям, работе в творческих лабораториях, мастер-классах, методических выставках, других формах методической работы;

Для обеспечения результативной методической помощи, активно используется метод создания творческих групп. Педагогическим работникам по их запросам выдаются во временное пользование учебные и методические материалы, находящиеся в методическом кабинете.

Вывод: в учреждении в целом обеспечен достаточный уровень оснащённости методическими пособиями и дидактическими материалами в рамках реализации ООП и АООП.

5. Оценка библиотечно-информационного обеспечения.

В МБДОУ функционирует библиотека, расположенная в методическом кабинете. Библиотечный фонд укомплектован методическими и периодическими изданиями по всем, входящим в реализуемую основную образовательную программу, модулям. Учебные издания, используемые при реализации образовательной программы дошкольного образования, определяются дошкольным учреждением, с учетом требований ФГОС ДО.

Педагогическим работникам учреждения предоставляются в пользование библиотечно-информационные ресурсы:

- получение полной информации о составе библиотечного фонда, информационных ресурсах и предоставляемых услугах;
- пользование справочно-библиографическим аппаратом библиотеки;
- получение консультационной помощи в поиске и выборе источников информации;
- получение во временное пользование печатных изданий, аудиовизуальных документов и других источников информации;
- продление срока пользования документами;
- получение тематических, фактографических, уточняющих и библиографических справок на основе фонда библиотеки;
- получение консультационной помощи в работе с информацией на нетрадиционных носителях при пользовании электронным и иным оборудованием;
- обучение педагогов на образовательной платформе «Сферум».

Бесплатный доступ педагогических работников к образовательным, методическим материалам МБДОУ через сеть Интернет осуществляется по составленному графику, с компьютера, установленного в методическом кабинете, а также с личных компьютеров через Wi-Fi и электронную почту МБДОУ.

Педагогическим работникам обеспечивается доступ к следующим электронным базам данных:

- профессиональные базы данных;
- информационные справочные системы;
- поисковые системы.

В МБДОУ осуществляется подписка на периодические издания: журналы «Справочник руководителя дошкольного учреждения», «Справочник старшего воспитателя дошкольного учреждения», «Нормативные документы образовательного учреждения», «Справочник педагога-психолога», «Медработник», «Справочник специалиста по охране труда», «Медицинское обслуживание и организация питания в ДОУ», «Справочник педагога-психолога».

Библиотечный фонд располагается в методическом кабинете, кабинетах специалистов, группах детского сада. Библиотечный фонд представлен методической литературой по всем образовательным областям основной общеобразовательной программы, детской художественной литературой, периодическими изданиями, а также другими информационными ресурсами на различных электронных носителях. В каждой возрастной группе имеется банк необходимых учебно-методических пособий, рекомендованных для планирования воспитательно-образовательной работы в соответствии с обязательной и вариативной частью ООП.

Библиотечный фонд ежегодно пополняется периодической печатью и методической литературой.

Цифровая образовательная среда.

В 2021 году при проведении дистанционных занятий с воспитанниками сохранялись трудности:

- для полноценной (качественной) организации и проведения занятий в дистанционном формате отсутствует стабильное и устойчивое интернет-соединение;
- недостаточно необходимого оборудования (ноутбуков, компьютеров или планшетов) в группах МБДОУ;

Необходимо в 2022 году запланировать приобретение соответствующего оборудования и программного обеспечения, определить источники финансирования закупки.

Вывод: библиотечно-информационное обеспечение МБДОУ находится на достаточном уровне. Разработан Порядок доступа к информационно-телекоммуникационным сетям. Библиотечно-информационное обеспечение в 2021 году обновлялось в соответствии с актуальными потребностями участников образовательных отношений, что позволило педагогам эффективно планировать образовательную деятельность и совершенствовать свой профессиональный уровень. В дальнейшем необходимо продолжить пополнение библиотечного фонда новыми пособиями и методической литературой в соответствии с современными требованиями, потребностями и нуждами педагогов МБДОУ.

6. Оценка состояния материально-технической базы МБДОУ.

МБДОУ детский сад №7 «Ивушка» в настоящее время функционируют 12 групп. Основными помещениями МБДОУ являются:

- групповые помещения (групповые комнаты и спальные комнаты отделены друг от друга. Две группы имеют свой вход. Все группы в достаточной мере обеспечены детской мебелью (шкафы для раздевания, банкетки, стульчики, столы, шкафы для игрушек, шкафы для пособий), игровым оборудованием, развивающими игрушками);
- медицинский блок (кабинет медицинской сестры, прививочная, изолятор) с необходимым оборудованием для ведения медицинской деятельности;
- пищеблок, оснащённый необходимым оборудованием;
- прачечная;
- музыкально-спортивный зал, оснащённый пособиями для занятий, музыкальные инструменты, разнообразные материалы для проведения и оформления музыкальных и физкультурных занятий и праздников; микшерный пульт invtone MX 6 EX, мультимедийная колонка ZTX audio bx -115, цифровое фортепиано с подставкой Casio CDP 130BK.
- для групп компенсирующей направленности оборудованы 2 кабинета учителя-логопеда;
- функционирует кабинет педагога-психолога - изостудия, который рассчитан на подгрупповую и индивидуальную работу с детьми.
- На прилегающей территории оборудованы 2 спортивные площадки.

В целях безопасной работы детский сад оснащен КТС (кнопка тревожной сигнализации), имеется эвакуационное освещение, телефонная связь, установлена противопожарная сигнализация, ведется видеонаблюдение с видеofиксацией на территории МБДОУ. В дневное время контрольно-

пропускной режим и безопасность в учреждении дополнительно обеспечивает сотрудник ЧОП «Каскад».

Учреждение постоянно работает над улучшением материально-технической базы, пополнением предметно-развивающей среды в соответствии с требованиями ФГОС ДО. Вместе с тем необходимо дооснащение групп и функциональных помещений современным интерактивным и развивающим оборудованием.

В 2021 году проведён ремонт цоколя и отмостки здания, капитальный ремонт помещений и коммуникаций двух групп (групповое помещение, умывальная комната и туалет) за счёт краевого и муниципального бюджетов.

Вывод: актуальное состояние материально-технической базы МБДОУ позволяет на достаточном уровне обеспечивать реализацию ООП, но вместе с тем требует целенаправленного финансирования для поддержания его функционирования и развития в дальнейшем.

7. Оценка функционирования внутренней системы оценки качества образования.

Основные цели, задачи, принципы ВСОКО определены в «Положении о внутренней системе оценки качества образования муниципального бюджетного дошкольного образовательного учреждения детский сад комбинированного вида №7 «Ивушка» г. Минеральные Воды» утверждённого приказом заведующего МБДОУ №88 от 16.04.2021г. <http://ivushka7-mv.ru/media/file/Pologenya/%D0%92%D0%A1%D0%9E%D0%9A%D0%9E.pdf>

Внутренний контроль в виде плановых проверок осуществляется в соответствии с утвержденным годовым планом. Результаты внутреннего контроля оформляются в виде справок, актов, отчетов, карт наблюдений.

По итогам контроля, в зависимости от его формы, целей и задач, а также с учетом реального положения дел проводятся заседания педагогического совета и административные совещания, принимаются управленческие решения.

Организация питания.

В МБДОУ организовано 4-х разовое питание на основе примерного 10-дневного меню, разработанного отделом питания, утвержденного начальником управления образования администрации Минераловодского городского округа, согласованного ТОУ Роспотребнадзора по Ставропольскому краю в городе Пятигорске. В меню представлены разнообразные блюда. Между завтраком и обедом дети получают соки. Витаминизировано 3-е блюдо. В ежедневный рацион питания включены соки, овощи и фрукты.

Проведённый анализ потребления основных продуктов питания в соответствии с 10-ти дневным меню показал 94% выполнения нормы, заложенной в данном меню. Обеспечено ежедневное информирование родителей о питании детей в течение дня, для обеспечения сбалансированного рациона продуктов в домашних условиях.

Стоимость питания (в расчете на 1 воспитанника в день) с 01 января 2021 года составила: 121,00 рубль. Таким образом, детям обеспечено полноценное сбалансированное питание.

Забота о здоровье воспитанников.

В МБДОУ разработана программа «Здоровье», в которой определён двигательный режим каждой возрастной группы. Регулярно проводятся как традиционные, так и нетрадиционные виды занятий, позволяющие детям овладеть целыми комплексами упражнений, способствующих развитию силы, скоростно-силовых качеств и выносливости. Осуществляется индивидуально-дифференцированный подход к детям, учитывающий уровень физической подготовки и здоровья. Овладение детьми основными видами движений соответствует возрастным параметрам.

На основании договора с ГБУЗ СК «Минераловодская РБ» №35 от 01.12.2017года медицинским персоналом организуется работа по наблюдению за состоянием здоровья детей, проведение профилактических мероприятий, направленных на обеспечение правильного физического и нервно-психического развития.

Чтобы не допустить распространения коронавирусной инфекции, в МБДОУ в 2021 году продолжали применять дополнительные ограничительные и профилактические меры в соответствии с СП 3.1/2.4.3598-20:

- ежедневный усиленный фильтр воспитанников и работников – термометрию с помощью бесконтактных термометров и опрос на наличие признаков инфекционных заболеваний
- отстранение лиц с признаками инфекционных заболеваний, уведомление территориального органа Роспотребнадзора и Министерства образования Ставропольского края о количестве посещающих воспитанников и количестве заболевших;
- проведение генеральной уборки, в соответствии с утверждённым графиком, с применением дезинфицирующих средств, разведенных в концентрациях по вирусному режиму;
- проведение ежедневной влажной уборки с обработкой всех контактных поверхностей, игрушек и оборудования дезинфицирующими средствами;
- дезинфекция посуды, столовых приборов после каждого использования;
- бактерицидные установки в групповых комнатах;
- частое проветривание групповых комнат в отсутствие воспитанников;
- проведение всех занятий в помещениях групповой ячейки или на открытом воздухе отдельно от других групп;
- требование о заключении врача об отсутствии медицинских противопоказаний для пребывания в детском саду ребенка, который переболел или контактировал с больным COVID-19.

В течение года в МБДОУ проводятся закаливающие процедуры (полоскание горла, точечный массаж, промывание носа, оздоровительный бег, дыхательная гимнастика). Посещаемость составила 56,6 дней на 1 ребёнка, заболеваемость воспитанников снизилась на 1,4%.



Работа по формированию представлений и навыков здорового образа жизни велась в ходе реализации комплексной программы и была интегрирована как в специально организованную образовательную деятельность, так и в совместную.

Благоприятный психологический климат в дошкольном образовательном учреждении, обогащенная предметно-образовательная среда, подготовленная творческим коллективом МБДОУ, обеспечивают возможность каждому ребенку реализовать свои способности, многогранно раскрыться, достигнуть значительных успехов по разным направлениям развития.

Воспитанники МБДОУ принимали активное участие в конкурсах разного уровня и заняли призовые места:

- 1-е места во Всероссийской олимпиаде для дошкольников «Страна талантов» по русскому языку и окружающему миру;
- 2 место в финале олимпиады для дошкольников, организованной центром дополнительного образования «Поиск» «Подороге знаний»;

- 2 место во Всероссийском конкурсе для дошкольников «Простые правила» в центре образовательных инициатив г. Омска;
- 1-е места в IV Всероссийском конкурсе рисунка по ПДД «Со светофорной наукой по летним дорогам детства», организованном благотворительным фондом поддержки детей, пострадавших в ДТП имени «Наташи Едыкиной»;
- 1-е места в IV Всероссийском конкурсе декоративно-прикладного творчества по ПДД «Светофорная наука», организованном благотворительным фондом поддержки детей, пострадавших в ДТП имени «Наташи Едыкиной»;
- 2-е места во II Всероссийском конкурсе фото-видео работ по ПДД «Дорожная грамматика образовательных дорог детства», организованном благотворительным фондом поддержки детей, пострадавших в ДТП имени «Наташи Едыкиной»;
- 1 место в Международной интернет-олимпиаде «Солнечный свет» по математике для дошкольников;
- 1 место в Международной интернет-олимпиаде «Солнечный свет» по правилам дорожного движения для дошкольников и начальных классов;
- 1 место в Международной интернет-олимпиаде «Солнечный свет» по русскому языку для дошкольников;
- Постоянные тематические выставки детских работ по изобразительной деятельности (организатор воспитатель по ИЗО Старовойтова В.Н.);
- Участие воспитанников во Всероссийских онлайн-акциях «Бессмертный полк», «Окна Победы», посвящённых 76 годовщине Победы в Великой Отечественной войне.

В течение года особое внимание уделялось поиску эффективных форм сотрудничества с родителями. С учётом родительского спроса, индивидуально-дифференцированного подхода была успешно реализована образовательная программа МБДОУ.

Анализ удовлетворённости родителей услугами МБДОУ представлен в таблице:



Вывод: системная организация воспитательно-образовательной работы с детьми, применение педагогами современных развивающих, коррекционных и здоровьесберегающих технологий, программ дополнительного образования, своевременная психологическая поддержка образовательной деятельности позволяют добиваться стабильно высокой результативности усвоения образовательной программы МБДОУ, личностного развития воспитанников и стабильного качества дошкольного образования.

**Показатели деятельности
муниципального бюджетного дошкольного образовательного учреждения детский сад
комбинированного вида
№ 7 «Ивушка» г. Минеральные Воды,
подлежащей самообследованию**

Данные приведены по состоянию на 30.12.2021.

№ п/п	Показатели	Единица измерения	Календарный год
			2021
1.	Образовательная деятельность		
1.1	Общая численность обучающихся: в возрасте до 3 лет; в возрасте от 3 до 7 лет	человек человек	14 245
1.2	Численность и доля обучающихся по основным образовательным программам дошкольного образования, в том числе: в режиме полного дня (10,5 часов);	человек	259
	в режиме кратковременного пребывания (3-5 часов);	человек	0
	в семейной дошкольной группе, являющейся структурным подразделением дошкольной образовательной организации;	человек	0
	в условиях семейного воспитания с психолого-педагогическим сопровождением на базе дошкольной образовательной организации	человек	0
1.3	Осуществление (наряду с реализацией дошкольной образовательной программы) присмотра и ухода за детьми: численность и доля детей в общей численности обучающихся, получающих услуги присмотра и ухода: в режиме полного дня (10,5 часов) в режиме сокращённого дня (10 часов); в режиме продленного дня (12-14 часов); в режиме круглосуточного пребывания	человек человек человек человек	259
1.4	Количество/доля обучающихся с ограниченными возможностями здоровья, получающих услуги:		
	по коррекции недостатков в физическом и (или) психическом развитии;	человек	26
	по освоению основной образовательной программы дошкольного образования; по присмотру и уходу	человек человек	26 26
2. Качество реализации основной образовательной программы дошкольного образования, а также присмотра и ухода за детьми			
2.1	Уровень заболеваемости детей (средний показатель пропуска дошкольной образовательной организации по болезни на одного ребенка)	дни/ребенка	56,6

2.2	Характеристики развития детей		
	доля детей, имеющих высокий уровень развития личностных качеств в соответствии с возрастом	%	47
	доля детей, имеющих средний уровень развития личностных качеств в соответствии с возрастом	%	53
	доля детей, имеющих низкий уровень развития личностных качеств в соответствии с возрастом	%	0
2.3	Соответствие показателей развития детей ожиданиям родителей		
	доля родителей, удовлетворенных успехами своего ребенка в дошкольном учреждении	%	99
	доля родителей, не вполне удовлетворенных успехами своего ребенка в дошкольном учреждении	%	1
	доля родителей, не удовлетворенных успехами своего ребенка в дошкольном учреждении	%	0
2.4	Соответствие уровня оказания образовательных услуг ожиданиям родителей		
	доля родителей, полагающих уровень образовательных услуг высоким	%	99
	доля родителей, полагающих уровень образовательных услуг средним	%	1
	доля родителей, полагающих уровень образовательных услуг низким	%	0
2.5	Соответствие уровня оказания услуг по присмотру и уходу за детьми ожиданиям родителей		
	доля родителей, полагающих уровень услуг по присмотру и уходу за детьми высоким	%	99
	доля родителей, полагающих уровень услуг по присмотру и уходу за детьми средним	%	1
	доля родителей, полагающих уровень услуг по присмотру и уходу за детьми низким	%	0
3.	Кадровое обеспечение учебного процесса		
3.1	Общая численность педагогических работников	человек	19
3.2	Количество/доля педагогических работников, имеющих высшее образование, из них:	чел. /%	7/36
3.2.1	непедагогическое	чел. /%	0
3.3	Количество/доля педагогических работников, имеющих среднее специальное образование, из них	чел. /%	12/63
3.3.1	непедагогическое	чел. /%	0
3.4	Количество/доля педагогических работников, которым по результатам аттестации присвоена квалификационная категория, из них:		
3.4.1	высшая	чел. /%	11/58
3.4.2	первая	чел. /%	4/21

3.4.3.	Соответствие должности	чел. /%	3/16
3.5	Количество/доля педагогических работников, педагогический стаж работы которых составляет:		
3.5.1	до 5 лет,	чел. /%	5/26
	в том числе молодых специалистов	чел. /%	1/7
3.5.2	свыше 30 лет	чел. /%	7/33
3.6	Количество/доля педагогических работников в возрасте до 30 лет	чел. /%	0
3.7	Количество/доля педагогических работников в возрасте от 55 лет	чел. /%	8/42
3.8	Количество/доля педагогических работников и управленческих кадров, прошедших за последние 5 лет повышение квалификации/переподготовку по профилю осуществляемой ими образовательной деятельности в учреждениях высшего профессионального образования, а также в учреждениях системы переподготовки и повышения квалификации	чел. /%	19/100
3.9	Доля педагогических и управленческих кадров, прошедших повышение квалификации для работы по ФГОС и ФГОС ОВЗ (в общей численности педагогических и управленческих кадров)	чел./%	9/47
3.10	Соотношение педагог/ребенок в дошкольной организации	единиц	17
3.11	Наличие в дошкольной образовательной организации специалистов	Да/нет	Да
	музыкального руководителя	Да/нет	Да
	инструктора по физкультуре	Да/нет	нет
	педагогов коррекционного обучения (при наличии групп компенсирующей направленности)	Да/нет	Да
	педагога-психолога	Да/нет	Да
	медицинской сестры, работающей на постоянной основе	Да/нет	Да
	специалистов по лечебной физкультуре (для ослабленных, часто болеющих детей, детей с ограниченными возможностями здоровья)	Да/нет	нет
4.	Инфраструктура дошкольной образовательной организации		
4.1	Соблюдение в группах гигиенических норм площади на одного ребенка (нормативов наполняемости групп)	единицы	2
4.2	Наличие физкультурного и музыкального залов	Да/нет	Нет Да
4.3	Наличие прогулочных площадок, обеспечивающих физическую активность и разнообразную игровую деятельность детей на прогулке	Да/нет	Да

4.4	Оснащение групп мебелью, игровым и дидактическим материалом в соответствии с ФГОС	Да/нет	Да
4.5	Наличие в дошкольной организации возможностей, необходимых для организации питания детей	Да/нет	Да
4.6	Наличие в дошкольной организации возможностей для дополнительного образования детей	Да/нет	Да
4.7	Наличие возможностей для работы специалистов, в том числе для педагогов коррекционного образования	Да/нет	да
4.8	Наличие дополнительных помещений для организации разнообразной деятельности детей	Да/нет	нет

ВЫВОД:

Анализ показателей указывает на то, что МБДОУ имеет достаточную инфраструктуру, которая соответствует требованиям СП 2.4.3648-20 «Санитарно-эпидемиологические требования к организациям воспитания и обучения, отдыха и оздоровления детей и молодежи» и позволяет реализовывать образовательные программы в полном объеме в соответствии с ФГОС ДО.

МБДОУ укомплектован достаточным количеством педагогических и иных работников, которые имеют высокую квалификацию и регулярно проходят повышение квалификации, что обеспечивает результативность образовательной деятельности.